

## ТЕОРЕТИЧЕСКИЕ ПРОБЛЕМЫ ЭКОЛОГИИ И ЭВОЛЮЦИИ: ТВОРЧЕСКОЕ РАЗВИТИЕ ИДЕЙ А.А. ЛЮБИЩЕВА

**Г.С. Розенберг, С.В. Саксонов, С.А. Сенатор**

*Институт экологии Волжского бассейна РАН, г. Тольятти  
genarozenberg@yandex.ru*

На протяжении 20 последних лет, в «круглые даты» жизни выдающегося естествоиспытателя-энциклопедиста XX в. А.А. Любищева (1890-1972) в Институте экологии Волжского бассейна РАН (г. Тольятти) проходят научные чтения под общим названием «Теоретические проблемы эволюции и экологии». Следует особо отметить, что все эти годы Тольяттинские чтения являются единственными в Российской Федерации, где обсуждается различные аспекты научного знания, связанные с эволюцией и экологией. Объединяющим началом является творческое наследие одного из последних энциклопедистов А.А. Любищева.

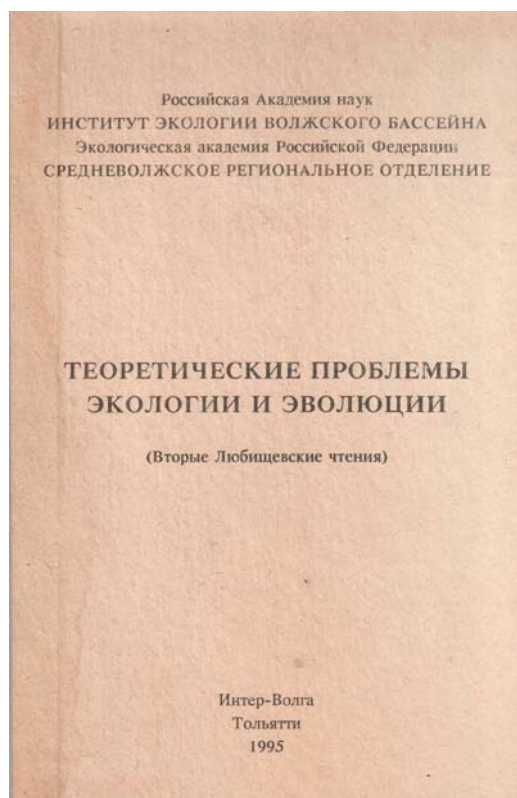
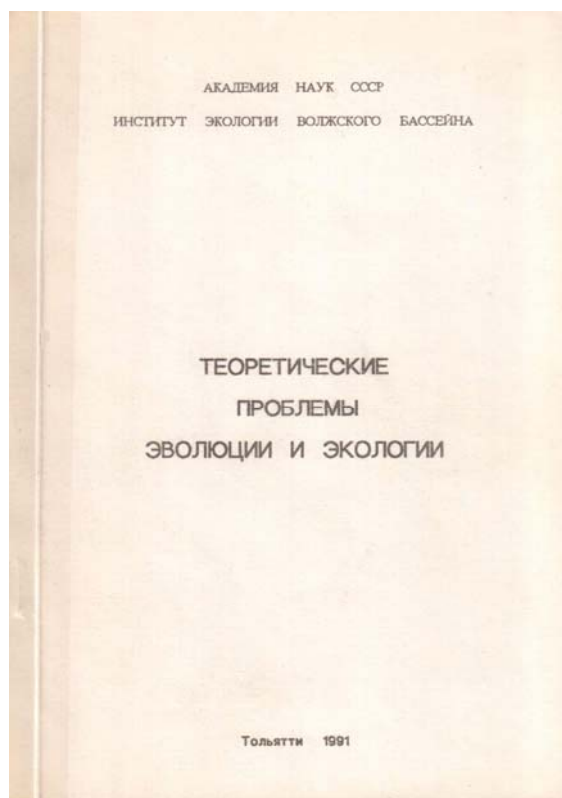


**Могила А.А. Любищева на территории  
Института экологии Волжского бассейна РАН (г. Тольятти)**

Александр Александрович Любищев родился 5 апреля 1890 г. в Петербурге. По окончании реального училища он поступил в Петербургский университет, который окончил в 1911 г. по физико-математическому факультету. После этого он работал на Бестужевских женских курсах – сначала у профессора С.И. Метальникова, затем у профессора А.Г. Гурвича, с которым Любищев снова свела судьба в 1918 г. в Крымском университете в Симферополе. Первые работы Александра Александровича

по проблемам формы, системы и эволюции организмов, а также математизации биологии вышли в 1923-1925 гг., когда он был доцентом Пермского университета. С 1920-х гг. А.А. Любищев начал работать в области сельскохозяйственной энтомологии, сначала в Педагогическом институте в Самаре (Куйбышев), а с 1930 г. – во Всесоюзном институте защиты растений в Ленинграде. В 1937 г. принял приглашение И.И. Шмальгаузена возглавить отдел экологии в Институте биологии АН УССР в Киеве. В годы войны Александр Александрович сначала работал в Педагогическом институте в Пржевальске, а затем заведовал эколого-систематической лабораторией во Фрунзе в Киргизском Филиале АН СССР. В 1950 г. А.А. Любищев был избран на должность заведующего кафедрой зоологии в Педагогическом институте в Ульяновске. Подавляющее большинство его публикаций, вышедших в 1930-50-е гг., было посвящено прикладной энтомологии, хотя он продолжал интенсивно работать и по общебиологическим проблемам. В 1955 г. А.А. Любищев ушел на пенсию. Начался один из наиболее плодотворных периодов его жизни. С 1962 г. выходят в свет его работы по теории систематики, сравнительной анатомии и эволюционному учению. Летом 1972 г. он получил приглашение прочесть цикл лекций на биостанции в Тольятти, где скоропостижно скончался 31 августа.

*Первые Любищевские чтения* прошли в Институте экологии Волжского бассейна АН СССР 2-3 апреля 1990 г. и были посвящены 100-летию со дня рождения А.А. Любичева. В 30 докладах, представленных на конференцию, обсуждались вопросы, связанные с влиянием работ А.А. Любичева на современное состояние теории эволюции и экологии, философские аспекты его творчества, а также значение научного наследия А.А. Любичева для педагогики и этики. В опубликованных материалах чтений помещена статья А.А. Любичева «Организм и среда». Главным редактором первого издания материалов чтений стал д.б.н. Г.С. Розенберг, а членами редакционной коллегии д.ф.-м.н. Р.Г. Баранцев, д.б.н. Г.П. Краснощеклов, д.б.н. Р.В. Наумов, д.б.н. В.И. Попченко. Секретарь – к.б.н. М.В. Шустов.

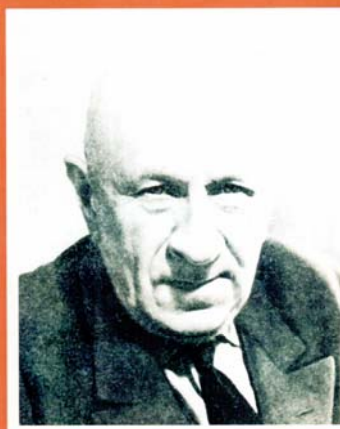


**Труды Любичевский чтений 1991 и 1995 гг.**





## ТЕОРЕТИЧЕСКИЕ ПРОБЛЕМЫ ЭКОЛОГИИ И ЭВОЛЮЦИИ



### Труды Любичевский чтений 2000 и 2005 гг.

**Вторые Любичевские чтения** состоялись 5-7 апреля 1995 г. и значительно расширили проблематику рассматриваемых вопросов, иногда выходящую за рамки воззрений А.А. Любичева, но также развивающие теоретические представления об экологии и эволюции. В 28 опубликованных докладах поднят широкий спектр вопросов, связанных с развитием представлений в области фитоценологии, паразитологии, этологии, ландшафтоведения. Редактором опубликованных материалов стал д.б.н., проф. Г.С. Розенберг, а в редакционную коллегию вошли д.б.н. Г.П. Краснощеков, к.б.н. П.М. Дунин, к.б.н. В.Ф. Феоктистов.

**Третьи Любичевские чтения** состоялись 11-13 апреля 2000 г. Как и раньше, на чтениях были представлены доклады из различных академических институтов и университетских центров. Широта тематики представленных докладов не позволяет их сгруппировать в секции, но вместе с вопросам теории на этих чтениях стали обсуждаться и вопросы практики, рационального природопользования. Редактором опубликованных материалов стал д.б.н., проф. Г.С. Розенберг, а в редакционную коллегию вошли д.б.н. И.А. Евланов, к.б.н. Т.Д. Зинченко, д.б.н. Г.П. Краснощеков, д.б.н., проф. В.И. Попченко. Секретарь – к.б.н. В.Ф. Феоктистов.

**Четвертые Любичевские чтения** состоялись 4-6 апреля 2005 г. Это первые чтения, прошедшие по тематическому принципу. Основным направлением стало теоретическое осмысление проблемы эколого-ценотических стратегий в самом широком смысле. Начало дискуссии было положено переводом на русский язык известной статьи Дж. Грайма, который сделал Г.С. Розенберг. Редактором опубликованных материалов стал чл.-корр. РАН, д.б.н., проф. Г.С. Розенберг, а в редакционную коллегию вошли д.б.н. И.А. Евланов, к.б.н. Т.Д. Зинченко, д.б.н. Г.П. Краснощеков, д.б.н., проф. С.В. Саксонов, д.б.н., проф. М.В. Шустов. Секретарь – к.б.н.

В.Ф. Феоктистов. Работа этих чтений впервые была соведена в опубликованных хрониках.<sup>1</sup>

**Пятые Любичевские чтения** состоялись 12-14 апреля 2010 г. и так же носили тематический характер, обсуждались вопросы теории ареалов: виды, сообщества, экосистемы. Чтения вызвали большой интерес, на них представлено 44 доклада. Редактором опубликованных материалов стал чл.-корр. РАН, д.б.н., проф. Г.С. Розенберг, а в редакционную коллегию вошли д.б.н., проф. С.В. Саксонов, д.б.н., проф. В.Б. Голуб, чл.-корр. РАН, д.б.н., проф. Ю.Ю. Дгебуадзе, д.б.н., проф. И.А. Евланов, д.б.н., проф. Л.И. Малышев, д.б.н., проф. В.Н. Орлов, чл.-корр. РАН, д.б.н., проф. Л.П. Рысин, чл.-корр. РАН, д.б.н., проф. Ф.А. Темботова, чл.-корр. РАН, д.б.н., проф. Н.Н. Цвелев, чл.-корр. РАН, д.г.г., проф. А.А. Чибилев. Секретари – к.б.н. А.Г. Бакиев Андрей Геннадьевич и к.б.н. С.А. Сенатор.

Тольяттинские чтения «Теоретические проблемы экологии и эволюции», проходящие начиная с 1991 г. в юбилейные дни рождения Александра Александровича Любичева (1890-1972) всегда привлекают внимание исследователей различных областей естествознания и истории науки, поскольку это единственное в стране совещание, поднимающее проблемы экологии и эволюции в различных аспектах. За непродолжительную историю проведения чтений с докладами выступали известные биологи, географы, математики: А.Д. Арманд, Р.Г. Баранцев, А.Г. Боголюбов, В.И. Василевич, В.Н. Горшков, К.Я. Кондратьев, А.П. Левич, К.С. Лосев, В.Н. Максимов, В.В. Меншуткин, Б.М. Миркин, Ю.Г. Пузаченко, В.В. Туганаев и многие другие. Всего в рамках Любичевских чтений опубликовано 177 докладов.

#### **АЛФАВИТНЫЙ УКАЗАТЕЛЬ РАБОТ, ОПУБЛИКОВАННЫХ В ИЗДАНИЯХ МАТЕРИАЛОВ ЛЮБИЦЕВСКИХ ЧТЕНИЙ (1991-2010 ГГ.)**

Теоретические проблемы эволюции и экологии: материалы всесоюзн. конф., посвящ. 100-летию со дня рождения А.А. Любичева. ИЭВБ АН СССР: Тольятти, 1991. 223 с.

Теоретические проблемы эволюции и экологии (Вторые Любичевские чтения). Тольятти: Интер-Волга, 1995. 238 с.

Теоретические проблемы эволюции и экологии (Третьи Любичевские чтения). Тольятти: ИЭВБ РАН, 2000. 222 с.

Теоретические проблемы эволюции и экологии (Четвертые Любичевские чтения). Тольятти: ИЭВБ РАН, 2005. 255 с.

*Абрамова Л.М., Миркин Б.М.* Эволюция растительности на стыке тысячелетий // Третьи Любичевские чтения. 2000. С. 15-23.

*Алеев Ф.Т., Зусмановский Г.С., Назаренко В.А.* Реализация принципа Гаузе на примере пищевых взаимоотношений между бершом *Atizosdedion volgensis* (Gmelin, 1788) и судаком *Stizostedion luciperca* (Linnaeus, 1758) Куйбышевского водохранилища // Третьи Любичевские чтения. 2000. С. 24-25.

*Арманд А.Д.* Случайны или закономерны кризисы в эволюции геосферы? // Вторые Любичевские чтения. 1995. С. 184-191.

*Артемяева Е.А.* Фенотипическое разнообразие популяций как составляющая эколого-ценотической стратегии вида // Четвертые Любичевские чтения. 2005. С. 59-63.

---

<sup>1</sup> Розенберг Г.С., Саксонов С.В., Феоктистов В.Ф. Конференция «Теоретические проблемы экологии и эволюции (Четвертые Любичевские чтения)» (Россия, Тольятти, 5-7 апреля 2005 г.) // Изв. СамНЦ РАН. 2005. Спец. вып. 4. «Актуальные проблемы экологии. С. 333-335.

Саксонов С.В., Конева Н.В. Теоретические проблемы экологии и эволюции: четвертые Любичевские чтения (4-6 апреля 2005 г. Тольятти) // Бот. журн. 2006. Т. 91, № 4. С. 644-646.

- Баранцев Р.Г.** А.А. Любищев и современность // Первые Любищевские чтения. 1991. С. 26-32.
- Баранцев Р.Г.** Любищев в моей судьбе // Четвертые Любищевские чтения. 2005. С. 5-20.
- Баранцев Р.Г.** Презумпция диадности (О статье Л. Богданова «Феномен Любищева») // Четвертые Любищевские чтения. 2005. С. 46-47.
- Баранцев Р.Г.** Развитие идеи Любищева о комплексировании // Первые Любищевские чтения. 1991. С. 33-44.
- Барбазюк Е.В.** Восстановление ареала обитания стрепета (*Tetrax tetrax* L.) на крайнем востоке Оренбургской области // Пятые Любищевские чтения. 2010. С. 14-17.
- Баскевич М.И., Потапов С.Г.** Распространение, эволюция и изменчивость одноцветных мышовок Кавказа (Rodentia, Dipodoidea, Sicista) по хромосомным и молекулярно-генетическим данным // Пятые Любищевские чтения. 2010. С. 18-22.
- Беклемишев В.Н.** Замечания к докладу А.А. Любищева «Понятие номогенеза» // Вторые Любищевские чтения. 1995. С. 36-37.
- Белобородов Г.С., Белобородов А.Г.** Эволюционные аспекты изучения закаливания в условиях крайнего северо-востока России // Третьи Любищевские чтения. 2000. С. 26-31.
- Беспалый В.М., Крылов Ю.М., Розенберг Г.С.** Проект концепции охраны природы и рационального использования природных ресурсов Куйбышевской области // Первые Любищевские чтения. 1991. С. 193-208.
- Благовещенская Н.Н.** А.А. Любищев как энтомолог // Первые Любищевские чтения. 1991. С. 49-51.
- Бобровская Н.И.** Особенности стратегии адаптации к засухе растений степных и пустынных сообществ // Четвертые Любищевские чтения. 2005. С. 64-72.
- Богданов Л.** Феномен Любищева (выдержка из статьи «Химия и жизнь», 1994, № 11. С. 36-49) // Четвертые Любищевские чтения. 2005. С. 21-23.
- Богданова Е.С., Розенцвет О.А.** Влияние ионов кадмия на физиолого-биохимические показатели папоротника *Matteuccia struthiopteris* // Пятые Любищевские чтения. 2010. С. 23-24.
- Боголюбов А.Г.** Критика математических основ синтетической теории эволюции // Первые Любищевские чтения. 1991. С. 99-102.
- Брусиловский П.М., Гаев Л.В.** Анализ и прогноз дендрохронологических рядов – бинарное направление // Первые Любищевские чтения. 1991. С. 172-182.
- Вавер О.Ю.** Подходы и методы эколого-географических исследований для планирования охраняемых природных территорий и рекреационного назначения в Ханты-Мансийском автономном округе // Третьи Любищевские чтения. 2000. С. 32-37.
- Василевич В.И.** Естественный отбор в растительных сообществах // Третьи Любищевские чтения. 2000. С. 37-44.
- Василевич В.И.** Экологическая ниша. Стратегия и конкурентоспособность растений // Вторые Любищевские чтения. 1995. С. 72-79.
- Волицт О.В.** Эволюция онтогенеза размеров и форм органов твердого скелета у ископаемых клещей (Acari: Ixodidae) // Вторые Любищевские чтения. 1995. С. 128-134.
- Гашева Н.А.** Викарирующие виды *Salix* в проблеме реальности вида // Пятые Любищевские чтения. 2010. С. 25-30.
- Гелашвили Д.Б.** Экотоксикологические критерии экологического нормирования // Вторые Любищевские чтения. 1995. С. 58-66.
- Гелашвили Д.Б., Розенберг Г.С., Басурова В.А., Моничев А.Я., Пуртов И.И., Сидоренко В.В., Юнина В.П.** Анализ пространственной динамики напряженности экологической ситуации региона на основе обобщенного индекса антропогенной нагрузки (на примере Нижегородской области) // Третьи Любищевские чтения. 2000. С. 44-52.
- Герасимов Ю.Л., Мухортова О.В.** Уточнение ареалов некоторых видов коловраток // Пятые Любищевские чтения. 2010. С. 31-34.
- Глазунов В.А.** О распространении рода *Aster* L. (Asteraceae) в Западно-Сибирском секторе ареала // Пятые Любищевские чтения. 2010. С. 35-36.
- Голубковский М.Д.** Сложность этики и кошунство простоты (Письмо в ответ на статью Л. Богданова) // Четвертые Любищевские чтения. 2005. С. 32-45.
- Горбунов М.Ю.** Миксотрофия как экологическая стратегия в водных экосистемах // Четвертые Любищевские чтения. 2005. С. 72-81.

- Горбунов М.Ю.** Регуляция скорости фотосинтеза при дефиците азота у зеленых водорослей и цианобактерий: две стратегии // Первые Любищевские чтения. 1991. С. 160-163.
- Горшков В.Г., Кондратьев К.Я., Лосев К.С.** Два пути развития: проблема выбора // Вторые Любищевские чтения. 1995. С. 192-197.
- Грайм Д.П.** Классификация растительности по соотношению стратегий (Перевод Г. Розенберга) // Четвертые Любищевские чтения. 2005. С. 48-58.
- Гусев А.П.** К вопросу об устойчивости лесных экосистем в зоне техногенного воздействия // Третьи Любищевские чтения. 2000. С. 52-55.
- Давыдычев А.Н., Кулагин А.Ю.** Ценопопуляции пихты сибирской (*Abies sibirica* Ledeb.) на Южном Урале: онтогенетические аспекты естественного подположного возобновления // Четвертые Любищевские чтения. 2005. С. 81-84.
- Дембицкий В.М., Розенцвет О.А., Шустов М.В., Бычек И.А.** Фосфолипиды и жирные кислоты лишайников Волжского бассейна // Первые Любищевские чтения. 1991. С. 151-155.
- Димитриев А.В.** Опыт классификации учения об экосфере // Пятые Любищевские чтения. 2010. С. 37-40.
- Довгаль И.В.** Проблема происхождения раковины у сидячих инфузорий в связи с представлениями А.А. Любищева о преадаптациях // Первые Любищевские чтения. 1991. С. 71-74.
- Долотовский И.М.** Модель количественного признака в генетике растений // Третьи Любищевские чтения. 2000. С. 55-60.
- Долотовский И.М., Долотовская Л.З.** Некоторые подходы ценогенетической селекции // Первые Любищевские чтения. 1991. С. 156-159.
- Дунин А.И.** Предварительные замечания к классификации и эволюции жизненных форм пауков (*Aranei*) // Вторые Любищевские чтения. 1995. С. 145-150.
- Евланов И.А.** Эволюционно-экологические аспекты выработки устойчивости паразитарных систем на примере паразитов рыб // Первые Любищевские чтения. 1991. С. 119-125.
- Емельянов А.Ф.** Некоторые макроэволюционные модусы связанные с повторным и новым использованием однажды приобретенных структур // Третьи Любищевские чтения. 2000. С. 60-64.
- Епланова Г.В.** Распространение живородящей ящерицы на юге ареала в Поволжье // Пятые Любищевские чтения. 2010. С. 41-44.
- Жариков В.В.** Специфика водохранилищ Волги как системы среды обитания гидробионтов (на примере свободноживущих инфузорий) // Третьи Любищевские чтения. 2000. С. 64-72.
- Зернов А.С.** Некоторые дискуссионные вопросы географической структуры флоры // Пятые Любищевские чтения. 2010. С. 45-48.
- Иванова А.В.** Местообитание *Aconitum septentrionale* Koelle на территории Самарской области // Пятые Любищевские чтения. 2010. С. 49-51.
- Ильин И.Н.** Сообщества океанического обрастания и их взаимодействие с окружающей средой // Четвертые Любищевские чтения. 2005. С. 85-95.
- Ильин Ю.М.** Метаболизм и метаболиты живых систем // Пятые Любищевские чтения. 2010. С. 52-57.
- Ильина В.Н.** О распространении копеечников Разумовского и Гмелина в бассейне Средней Волги // Пятые Любищевские чтения. 2010. С. 58-62.
- Ильина В.Н.** Повторное отрастание копеечников при выпасе и пале // Четвертые Любищевские чтения. 2005. С. 95-98.
- Кавеленова Л.М., Демина Л.Г., Жавкина Т.М., Помогайбин А.В., Розно С.А.** Антропогенная трансформация среды и проблемы формирования культигенных ареалов растений // Пятые Любищевские чтения. 2010. С. 63-68.
- Кавеленова Л.М., Розно С.А.** К трансформации эколого-ценогенетических стратегий древесных растений в урбосреде и при интродукции // Четвертые Любищевские чтения. 2005. С. 98-105.
- Керженцев А.С.** Использование опыта технических наук для решения экологических задач (метод технико-биологических аналогий) // Четвертые Любищевские чтения. 2005. С. 106-112.

- Кин Н.О.** Особенности распространения *Salvia glutinosa* L. на восточной границе ареала // Пятые Любищевские чтения. 2010. С. 69-71.
- Козловский С.В.** Адаптации рыб к зимним условиям: некоторые экологические и физиологические аспекты // Третьи Любищевские чтения. 2000. С. 76-83.
- Козловский С.В.** О некоторых аспектах экстремальной экологии пойкилотермных и гомойотермных животных // Вторые Любищевские чтения. 1995. С. 180-183.
- Коломыц Э.Г.** Модели цепных реакций в лесных экосистемах как основа локального мониторинга глобальных изменений // Третьи Любищевские чтения. 2000. С. 73-76.
- Коломыц Э.Г.** Реакция экосистем зонального экотона леса и степи на современное глобальное потепление // Четвертые Любищевские чтения. 2005. С. 112-117.
- Коломыц Э.Г.** Экологические принципы формирования зонального географического пространства и его границ (к теории ландшафтно-экологического прогнозирования) // Вторые Любищевские чтения. 1995. С. 198-211.
- Коновалов А.А., Иванов С.Н.** О динамике климата и геоботанических зон // Пятые Любищевские чтения. 2010. С. 77-82.
- Коновалов А.А.** Обобщение параметров древесной растительности и их связи // Пятые Любищевские чтения. 2010. С. 72-76.
- Корнюшин А.В.** Идеи А.А. Любищева как теоретическая основа исследований по сравнительной морфологии животных // Первые Любищевские чтения. 1991. С. 57-60.
- Костенко С.М.** О неравнозначности морфологических признаков в эволюции сессилин (*Ciliopora peritrichida sessilina*) // Первые Любищевские чтения. 1991. С. 79-81.
- Кочина Е.М.** Критические виды у циклопов (Crustacea, Cyclopidae) в связи со взглядами А.А. Любищева на скрытое видообразование // Первые Любищевские чтения. 1991. С. 76-78.
- Краснощеков Г.П.** Глобализация как этап ноосферного развития // Четвертые Любищевские чтения. 2005. С. 118-126.
- Краснощеков Г.П.** К биоэкологической концепции паразитизма В.Н. Беклемишева (дифференциация паразитизма и «микрохищничества») // Третьи Любищевские чтения. 2000. С. 84-89.
- Краснощеков Г.П.** Пути становления и развития паразитизма в эволюции // Первые Любищевские чтения. 1991. С. 103-113.
- Краснощеков Г.П.** Эволюционные представления А.А. Любищева с позиций паразитологии // Вторые Любищевские чтения. 1995. С. 102-114.
- Крылов Ю.М.** Генетические и молекулярные основы возникновения эндопаразитизма у эукариот. Гипотеза о межгеномной комплектации // Вторые Любищевские чтения. 1995. С. 124-127.
- Крылов Ю.М.** Молекулярные основы эволюции паразитизма у одноклеточных // Первые Любищевские чтения. 1991. С. 114-118.
- Кудинов К.А.** Против тоталитаризма в принципах природопользования // Третьи Любищевские чтения. 2000. С. 89-92.
- Кудрявцев А.Ю.** Ясень обыкновенный на восточной границе распространения // Пятые Любищевские чтения. 2010. С. 83-87.
- Кузнецова Р.С.** Картографические способы отображения ареалов // Пятые Любищевские чтения. 2010. С. 88-92.
- Кузовенко О.А., Кузовенко А.Е.** Уникальный резерват степной флоры «Синий Сырт» // Пятые Любищевские чтения. 2010. С. 93-99.
- Кулагин А.А., Глобус О.И.** Пути повышения устойчивости древесно-кустарниковой растительности к действию техногенных факторов // Четвертые Любищевские чтения. 2005. С. 126-136.
- Кусенков А.Н.** Особенности формирования авиафауны поселений человека различного типа на территории полесья // Третьи Любищевские чтения. 2000. С. 92-96.
- Лебедев Ю.М.** Первичная продукция и улов рыбы в лимнических системах // Третьи Любищевские чтения. 2000. С. 95-103.
- Левич А.П.** Темпоральные проблемы естествознания в третьем тысячелетии // Третьи Любищевские чтения. 2000. С. 103-113.
- Лысенко Т.М.** Новые данные о распространении *Glycyrrhiza korshinskyi* Grig. в Поволжье // Пятые Любищевские чтения. 2010. С. 100-101.

- Лысенко Т.М., Калмыкова О.Г., Сафронова И.Н., Митрошенкова А.Е.** Новые виды в «Таловской степи» (Госзаповедник «Оренбургский») // Пятые Любищевские чтения. 2010. С. 102-107.
- Любищев А.А.** Организм и среда // Первые Любищевские чтения. 1991. С. 4-18.
- Любищев А.А.** Воспоминания о 3-м съезде зоологов в Ленинграде в 1927 г. // Вторые Любищевские чтения. 1995.. С. 21-24.
- Любищев А.А.** Несколько замечаний о Тейар де Шардене // Третьи Любищевские чтения. 2000. С. 11-15.
- Любищев А.А.** Несколько соображений о живой клетке // Вторые Любищевские чтения. 1995. С. 5-12.
- Любищев А.А.** О постулатах качественных и количественных законах (из письма А.А. Равделю) // Первые Любищевские чтения. 1991. С. 215-220.
- Любищев А.А.** Понятие номогенеза // Вторые Любищевские чтения. 1995. С. 25-37.
- Любищев А.А.** Рецензия на книгу М.С. Гилярова «Закономерности приспособлений членистоногих к жизни на суше» (М.: Наука, 1970. – 276 с.) // Третьи Любищевские чтения. 2000. С. 6-10.
- Магамедова М.А.** О возможности дифференциации лишайников по типам эколого-ценотических стратегий // Четвертые Любищевские чтения. 2005. С. 136-146.
- Максимов В.Н., Милована Г.Ф., Булгаков Н.Г., Левич А.П.** Индикация состояния экосистем методами детерминационного анализа // Третьи Любищевские чтения. 2000. С. 113-120.
- Максимов С.А., Марущак В.Н.** Градационные экологические расы непарного шелкопряда // Пятые Любищевские чтения. 2010. С. 108-111.
- Марсов А.Н.** Понятие эволюции и революции в некоторых работах А.А. Любищева // Первые Любищевские чтения. 1991. С. 52-56.
- Масленников А.В.** Роль кальциевых ландшафтов в формировании и эволюции кальцефильного эндемичного ядра флоры (на примере центральной части Приволжской возвышенности) // Третьи Любищевские чтения. 2000. С. 120-125.
- Масленникова Л.А.** Псаммоэндемизм как показатель интенсивности флорогенеза на территории центральной части Приволжской возвышенности // Третьи Любищевские чтения. 2000. С. 126-131.
- Матюхин А.В.** Фенотипический состав полиморфных популяций варакушки *Cyanosylvia avescica* Linnaeus, 1758 Восточной Европы и возможные пути его становления // Третьи Любищевские чтения. 2000. С. 132-138.
- Махров А.А.** Появление прогрессивных признаков у старых особей – аргумент в пользу автоэволюции // Третьи Любищевские чтения. 2000. С. 138-141.
- Менишуткин В.В.** Аналогия закономерностей биологической и технической эволюции // Вторые Любищевские чтения. 1995. С. 67-71.
- Меркулова О.С.** Распространение и представленность лишайников рода *Xanthoparmelia* (Vain.) Hale (семейство Parmeliaceae) в России // Пятые Любищевские чтения. 2010. С. 112-113.
- Милюшников А.Н.** Экологические и генетические характеристики домовых и курганчиковых мышей (*Mus musculus* s. str. и *Mus spicilegus* Petenyi), определившие их относительный эволюционный успех и ареалы // Пятые Любищевские чтения. 2010. С. 114-119.
- Миркин Б.М.** Об «экологических» элементах в истории Российской экологии // Вторые Любищевские чтения. 1995. С. 13-20.
- Михайлов К.Г.** Типология и практическая систематика // Вторые Любищевские чтения. 1995. С. 40-46.
- Мозговой Д.П., Юдина И.В.** Сигнальное поле млекопитающих: предмет и метод натуральных исследований // Вторые Любищевские чтения. 1995. С. 172-179.
- Мозолевская Е.Г.** Развитие идей А.А. Любищева в лесозащите // Вторые Любищевские чтения. 1995. С. 92-93.
- Монченко В.И.** Моногенетическая направленность олигомеризации конечностей копепод в свете эволюционных взглядов А.А. Любищева // Первые Любищевские чтения. 1991. С. 61-70.
- Мухутдинов В.Ф.** Формирование фитопланктона Юмагузинского водохранилища и «цветение» в первые годы после зарегулирования // Пятые Любищевские чтения. 2010. С. 120-125.



- Мучник Е.Э.** Антропогенная трансформация лишенофлоры (основные тенденции) // Четвертые Любищевские чтения. 2005. С. 146-156.
- Назаренко В.А., Валкин И.Ю.** К вопросу об экологической эволюции // Четвертые Любищевские чтения. 2005. С. 156-159.
- Наумов Р.В.** Значение научного наследия А.А. Любищева для педагогики // Первые Любищевские чтения. 1991. С. 45-48.
- Никитин В.П.** Эволюция покровных тканей паразитических червей // Третьи Любищевские чтения. 2000. С. 141-149.
- Никитина О.Г., Максимов В.Н., Никитин Е.Д., Никитин Н.Е.** Новое направление исследований аквоекосистем // Четвертые Любищевские чтения. 2005. С. 159-168.
- Николаева А.В.** Экология и власть: пределы компромиссов на этапе становления рыночной экономики // Третьи Любищевские чтения. 2000. С. 149-154.
- Никольский А.А., Румянцев В.Ю., Жбанова П.И.** Модель достаточной для сохранения видового разнообразия млекопитающих площади заповедников // Пятые Любищевские чтения. 2010. С. 126-130.
- Орлов В.Н.** Хромосомные маркеры метапопуляционной структуры обыкновенной бурозубки, *Sorex araneus* L. (Mammalia) // Пятые Любищевские чтения. 2010. С. 131-136.
- Остроумов С.А.** Поиск принципов ценотических стратегий на примере водных экосистем: макросимбиотические системы и высокие эколого-биосферные технологии // Четвертые Любищевские чтения. 2005. С. 168-172.
- Павловский В.А., Саксонов С.В.** Научные, юридические и организационно-методические вопросы «Красной книги Самарской области» // Третьи Любищевские чтения. 2000. С. 155-160.
- Паутова В.Н.** Метод аналогий в экологическом прогнозировании водных экосистем (на примере р. Волга) // Вторые Любищевские чтения. 1995. С. 94-101.
- Полтаруха О.П.** Вертикальное распределение усонюгих раков надсемейства Chthamaloidea (Crustacea, Cirripedia) как следствие их эволюционной истории // Третьи Любищевские чтения. 2000. С. 160-167.
- Попченко В.И.** Большой ученый, «нелояльный» гражданин // Первые Любищевские чтения. 1991. С. 19-25.
- Попченко В.И.** Зоогеография малощетинковых червей севера Европы // Вторые Любищевские чтения. 1995. С. 135-144.
- Попченко В.И.** Происхождение и развитие малощетинковых червей на севере Европы // Первые Любищевские чтения. 1991. С. 85-98.
- Попченко В.И.** Филогенез малощетинковых червей (Oligochaeta) // Третьи Любищевские чтения. 2000. С. 167-174.
- Пузаченко Ю.Г., Боринг Л., Свенк В., Санковский А.Д., Придня М.В.** Взаимоотношение видов в экологическом пространстве сообществ различного филогенетического возраста // Вторые Любищевские чтения. 1995. С. 80-91.
- Путинцев И.А., Артюхова В.И., Тимофеева В.И.** Информологический анализ в системной экологии: феномен влияния пространства и структуры системы на биологические показатели водных тест-объектов в лабораторных экспериментах // Вторые Любищевские чтения. 1995. С. 151-160.
- Равдель Е.А.** В редакцию журнала «Химия и жизнь» (Письмо в ответ на статью Л. Богданова) // Четвертые Любищевские чтения. 2005. С. 23-31.
- Равдель Е.А.** Вместо вступления (письмо дочери А.А. Любищева Е.А. Равдель от 19 марта 1995 г.) // Третьи Любищевские чтения. 2000. С. 4-5.
- Ратников В.Ю.** К истории ареала живородящей ящерицы // Пятые Любищевские чтения. 2010. С. 137-140.
- Розенберг Г.С.** А.А. Любищев о применении математики и биометрии в биологии (с экологическими комментариями и пояснениями) // Пятые Любищевские чтения. 2010. С. 5-13.
- Розенберг Г.С.** К вопросу о формализации роли абиотических и биотических факторов в организации экосистем (на примере растительных сообществ) // Третьи Любищевские чтения. 2000. С. 174-182.
- Розенберг Г.С.** Количественные аспекты ареалологии // Пятые Любищевские чтения. 2010. С. 140-149.
- Розенберг Г.С.** О структуре теоретической фитоценологии // Первые Любищевские чтения. 1991. С. 127-138.

- Розенберг Г.С.** От редактора (о доли конформизма в учении А.А. Любищева, как идеологии конфронтации) // Третьи Любищевские чтения. 2000. С. 3.
- Розенберг Г.С.** От редактора (о структуре наших Любищевских чтений) // Четвертые Любищевские чтения. 2005. С. 3-4.
- Розенберг Г.С.** От редактора // Вторые Любищевские чтения. 1995. С. 4.
- Розенберг Г.С.** От редактора // Первые Любищевские чтения. 1991. С. 3.
- Розенберг Г.С.** От редактора // Пятые Любищевские чтения. 2010. С. 3-4.
- Розенберг Г.С.** Потенциально эффективные модели структуры и динамики популяций // Четвертые Любищевские чтения. 2005. С. 173-180.
- Розенберг Г.С.** Процедуры измерения в системе «основания» экологической теории // Вторые Любищевские чтения. 1995. С. 47-57.
- Розенберг Г.С., Беспалый В.Г., Голуб В.Б., Жукова О.А., Костина Н.В., Краснощек Г.П., Кузнецова Р.С., Федорова З.А., Феоктистов В.Ф., Фмрсенкова В.М., Халеев А.В., Червякова Н.Г., Шапеева Е.В., Шитиков В.К., Юрицына Н.А.** Экспертная система для оценки экологического состояния крупного региона (на примере Куйбышевской области) // Первые Любищевские чтения. 1991. С. 183-192.
- Розенберг Г.С., Коломыц Э.Г., Шарая Л.С.** Эмпирико-статистическое прогнозное моделирование углеродного баланса лесных экосистем при глобальном потеплении // Пятые Любищевские чтения. 2010. С. 150-158.
- Розенберг Г.С., Краснощек Г.П.** Теоретические аспекты оценки экологической ситуации в крупном регионе // Вторые Любищевские чтения. 1995. С. 226-236.
- Розенберг Г.С., Сенатор С.А., Саксонов С.В.** Теоретические проблемы экологии и эволюции: творческое развитие идей А.А. Любищева // Пятые Любищевские чтения. 2010. С. 233-245.
- Романова Е.П.** Многолетняя динамика видового обилия зоопланктона Куйбышевского водохранилища // Пятые Любищевские чтения. 2010. С. 159-164.
- Рухленко И.А.** Общие стратегии выживания организмов как причина возникновения биоразнообразия Земли // Четвертые Любищевские чтения. 2005. С. 180-191.
- Рысин Л.П.** Ареология биогеоценозов (экосистем) // Пятые Любищевские чтения. 2010. С. 165-167.
- Рянский Ф.Н.** Диалектика биосферного развития: взгляд естествоиспытателя через призму Российской истории // Третьи Любищевские чтения. 2000. С. 182-189.
- Рянский Ф.Н.** Об уязвимости и устойчивости ландшафтов в связи с необходимостью оптимизации социальной и технологической деятельности // Вторые Любищевские чтения. 1995. С. 212-225.
- Саксонов С.В.** Уровни организации флористических комплексов // Третьи Любищевские чтения. 2000. С. 190-193.
- Саксонов С.В., Кузнецова М.Н., Лобанова А.В., Конева Н.В.** Жизненная стратегия и онтогенез шаровницы крапчатой (*Globularia punctata*, Globulariaceae) в условиях реликтового фрагмента ареала // Четвертые Любищевские чтения. 2005. С. 191-202.
- Саксонов С.В., Сенатор С.А., Раков Н.С.** География рода *Viola* L. (Violaceae Batsch) в Среднем Поволжье // Пятые Любищевские чтения. 2010. С. 168-174.
- Семенова А.С.** Оценка структуры и сезонной динамики зоопланктона Куршского залива при разных способах сгущения проб // Пятые Любищевские чтения. 2010. С. 175-179.
- Сенатор С.А., Саксонов С.В.** Причины дизъюнкций ареалов растений в Самарско-Ульяновском Поволжье (в порядке дискуссии) // Пятые Любищевские чтения. 2010. С. 180-189.
- Смелянский И.Э.** Изучение механизмов сукцессии: состояние и перспективы // Первые Любищевские чтения. 1991. С. 139-145.
- Соколов А.Я.** Экологические закономерности эволюционного процесса ряда представителей семейства оленьих на севере // Третьи Любищевские чтения. 2000. С. 193-197.
- Соколова И.В., Крылов Ю.М., Крылова И.И.** Механизмы сохранения гидромеханического гомеостаза подземных вод в условиях ставропольского Заволжья и их антропогенная динамика // Первые Любищевские чтения. 1991. С. 209-214.
- Стецук Н.П.** К вопросу об охране орхидных Южного Приуралья // Пятые Любищевские чтения. 2010. С. 190-194.

**Тарасова Е.Н., Мамонтов А.А., Мамонтова Е.А.** О прогнозе состояния водных экосистем на примере многолетних исследований экосистемы Байкала // Четвертые Любищевские чтения. 2005. С. 202-212.

**Терехин А.Т., Будилова Е.В.** О связи между типами средового давления на популяцию и типами стратегий эволюционной оптимизации // Четвертые Любищевские чтения. 2005. С. 212-222.

**Терещенко В.Г., Решетникова Ю.С.** О значении работ по оценке погрешности результатов в экологических исследованиях // Третьи Любищевские чтения. 2000. С. 198-208.

**Туганаев В.В.** Тезисы об эволюции // Четвертые Любищевские чтения. 2005. С. 222-227.

**Фардеева М.Б., Чижикова Н.А., Красильникова О.В.** Особенности пространственно-возрастной структуры корневищных орхидей в условиях антропогенного воздействия // Пятые Любищевские чтения. 2010. С. 195-202.

**Фоминых А.С., Файзулин А.И., Юмагулова Г.Р., Зарипова Ф.Ф., Яковлева Т.И., Хабибулин В.Ф.** Формирование и состояние ареала озерной лягушки на территории Южного Урала (Республика Башкортостан) // Пятые Любищевские чтения. 2010. С. 202-208.

**Фридман В.С.** К новой теории эволюции сигналов – теории раздельной эволюции формы и функции сигналов у птиц; экспериментальное обоснование // Вторые Любищевские чтения. 1995. С. 161-171.

**Фридман В.С.** Межвидовая конкуренция как регулятор жизненной стратегии вида в сообществе: конкурентные взаимодействия подмосковных популяций зеленого *P. viridis* и седого *P. satius* дятлов в 1984-2003 гг.

**Фридман В.С.** Направленное развитие пространственно-этологической структуры популяций при равновесии полярных жизненных стратегий их членов – возможный сценарий «недарвиновской» микроэволюции // Третьи Любищевские чтения. 2000. С. 208-219.

**Чернышова А.О.** Эволюционная неравнозначность морфо-функциональных признаков в развитии триклад // Первые Любищевские чтения. 1991. С. 82-84.

**Чихляев И.В., Файзулин А.И.** Использование гельминтологических данных при исследовании формирования ареалов бесхвостных земноводных (Anura, Amphibia) Волжского бассейна // Пятые Любищевские чтения. 2010. С. 209-214.

**Шарый П.А., Шарая Л.С.** О методологии использования рельефа в исследованиях ландшафта // Четвертые Любищевские чтения. 2005. С. 238-246.

**Шемонаев Е.В., Кириленко Е.В.** Расширение ареала некоторыми видами бычков из рода *Neogobius* (Pjlin, 1927) // Пятые Любищевские чтения. 2010. С. 215-218.

**Шульман С.С., Евланов И.А.** Эволюционно-экологические аспекты происхождения паразитизма // Вторые Любищевские чтения. 1995. С. 115-123.

**Шустов М.В.** Александр Григорьевич Боголюбов (из истории Любищевских чтений) // Четвертые Любищевские чтения. 2005. С. 250-252.

**Шустов М.В.** Материалы к экологическому анализу флоры лишайников Приволжской возвышенности // Первые Любищевские чтения. 1991. С. 146-147.

**Шустов М.В.** О типах эколого-ценотических стратегий лишайников // Четвертые Любищевские чтения. 2005. С. 246-249.

**Шустов М.В.** Проблемы изучения и охраны редких и исчезающих видов лишайников на Приволжской возвышенности // Первые Любищевские чтения. 1991. С. 148-160.

**Юнина В.П.** Влияние абиотических факторов на продуктивность лесных экосистем // Первые Любищевские чтения. 1991. С. 164-171.

**Юрицына Н.А.** Географические особенности растительности засоленных экотопов на крайнем севере Прикаспийской низменности // Пятые Любищевские чтения. 2010. С. 219-220.

**Яковлева Т.И., Бакиев А.Г.** Изменение фауны и границ ареалов змей Волжского бассейна в позднем кайнозое // Пятые Любищевские чтения. 2010. С. 221-231.

**Яроцкий Г.П.** Нерестовые районы тихоокеанского лосося бассейнов рек Корякско-Камчатского региона // Пятые Любищевские чтения. 2010. С. 232.